

СОВРЕМЕННОЕ СОСТОЯНИЕ ПРОИЗВОДСТВА ОВОЩЕЙ В РОССИЙСКОЙ ФЕДЕРАЦИИ

А.Н. Жаров¹, Л.Л. Жарова², В.П. Попов²

¹ Кафедра экономической оценки и земельного кадастра

² Кафедра генетики, селекции и растениеводства

Российский университет дружбы народов

ул. Миклухо-Маклая, 8/2, Москва, Россия, 117198

В настоящей статье рассматривается текущее состояние производства овощных культур на территории Российской Федерации в 2000—2005 гг. Проводится анализ валовых сборов, посевных площадей и урожайности, как в динамике, так и по регионам. Делается попытка оценить рискованность производства овощных культур как по округам, так и по регионам внутри этих округов. Делается попытка сформировать группы регионов по темпам прироста урожайности и посевных площадей.

В настоящее время производство овощных культур (овощеводство), представляет собой самостоятельную отрасль сельскохозяйственной деятельности. Различают овощеводство открытого и закрытого грунта. В открытом грунте возделывают овощные культуры для получения овощей и семян в весенне-летний периоды, а в защищенном грунте — во всесезонное время, когда невозможно получить урожай в поле по климатическим условиям или рассады для открытого грунта.

Структура производства основных сельскохозяйственных культур и доля овощей на территории Российской Федерации в 2005 г. представлены на рис. 1.

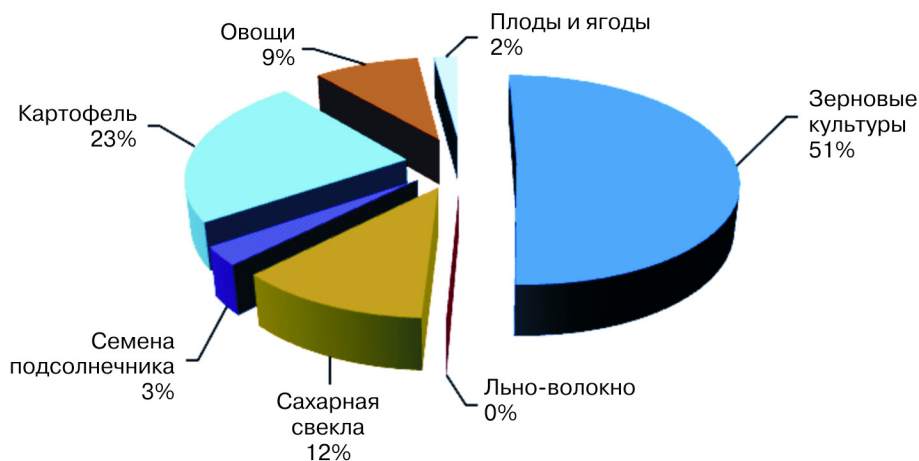


Рис. 1. Структура валовых сборов основных сельскохозяйственных культур в Российской Федерации в среднем за 2000—2005 гг. по данным [3; 4; 5].

Как видно на данном рисунке, основную долю (51%) занимают зерновые культуры, второе место занимает картофель (23%), затем сахарная свекла (12%).

Производство овощей находится на четвертом месте. Рассматривая же динамику, мы отмечаем, что производство овощей за 2000—2005 гг. выросло на 22%.

При этом если рассматривать производство по основным категориям хозяйств (табл. 1), то можно отметить, что в основном овощные культуры возделываются населением. Так, в целом по России на их долю приходится 80,3%. Лидирует же по данному показателю Сибирский федеральный округ, а аутсайдером является Южный.

Таблица 1

**Структура производства овощей по категориям хозяйств
и федеральным округам в 2005 г. по данным [5], %**

Субъект РФ	Сельскохозяйственные организации	Хозяйства населения	Крестьянские (фермерские) хозяйства
Российская Федерация	14	80,3	5,7
Центральный ФО	14,8	83,6	1,6
Северо-Западный ФО	21	76,7	2,4
Южный ФО	17	65,5	17,5
Приволжский ФО	11,2	86,4	2,4
Сибирский ФО	9,6	88,3	2,1
Уральский ФО	15,8	82	2,2
Дальневосточный ФО	10	82,2	7,8

Сельскохозяйственными организациями производится 14% всех овощей, а на долю К(Ф)Х — только 5,7.

Рассматривая производство овощей в целом по федеральным округам и регионам (табл. 2), мы отмечаем следующее.

Таблица 2

**Производство овощей по федеральным округам Российской Федерации
в 2000—2005 гг. по данным [3; 4; 5], тыс. тонн**

Субъект РФ	Год					
	2000	2001	2002	2003	2004	2005
Российская Федерация, млн т	12,5	13,3	13	14,8	14,6	15,2
Центральный ФО	3 466,7	3 306	3251	3 612,9	3 405,8	3 413,9
Северо-Западный ФО	959,1	979,8	932,4	982,4	951,8	932,1
Южный ФО	2 053,3	2 427	2 570,1	3 065,2	3 121,4	3 357,8
Приволжский ФО	2 981,6	3 231,1	3 019,6	3 527,4	3 541,8	3 657,4
Уральский ФО	785,1	915,5	855,2	1 016,3	987,5	1 148,7
Сибирский ФО	1 715,6	1 864,6	1 869,2	2 000,8	2 004,1	2 095,4
Дальневосточный ФО	493,9	533,9	532,4	571,3	571,5	551,6

Среднегодовое производство овощей в период с 2000 по 2005 гг. в целом по Российской Федерации составило 13876,7 тыс. тонн, при этом все округа можно ранжировать следующим образом.

Центральный ФО. Лидерами производства в округе стали: Московская область (среднегодовое производство овощей составило 655 тыс. тонн), Тверская область (236,5 тыс. тонн), Ярославская область (230 тыс. тонн), Воронежская область (223,9 тыс. тонн). Явное превосходство Московской области объясняется тем, что ее овощная продукция идет на столичные рынки.

Приволжский ФО. В данном округе среднегодовое производство составило 3326,5 тыс. тонн, или 23,97% общероссийского производства. Главным образом, это связано с производством овощей в Пермском крае, Республиках Башкортостан, Татарстан, Нижегородской и Кировской областях.

Южный ФО. Среднегодовое производство составило 2765,8 тыс. тонн. Основными регионами-локомотивами явились: Дагестан (578,9 тыс. тонн), Ростовская область (513 тыс. тонн), Краснодарский край (471,2 тыс. тонн). При этом если анализировать динамику, то во всех регионах округа наблюдается рост производства.

Сибирский ФО. Данный округ производит 13,87% всех овощей. Это связано с развитием производства в Новосибирской, Омской областях, Красноярском и Алтайском краях. Среднегодовое производство овощей в этих двух группах составило 725,1 и 478,7 тыс. тонн соответственно.

Уральский ФО. На долю данного округа приходится 6,86% всего производства овощей в России. При этом в данном регионе нельзя выделить явного лидера. В целом, среднегодовое производство овощей здесь колеблется от 181,9 тыс. тонн (Курганская область) до 339,5 тыс. тонн (Свердловская область).

Северо-Западный ФО. В данном округе среднегодовое производство овощей за анализируемые шесть лет составило 932,1 тыс. тонн (или 6,89% общероссийского производства). В данном округе основное производство сосредоточено в таких регионах, как Ленинградская область (254,7 тыс. тонн), Вологодская область (205,3 тыс. тонн). Отстающим регионом можно признать Мурманскую область, среднегодовое производство составило здесь 4,2 тыс. тонн.

Дальневосточный ФО. Приморский и Хабаровский края — вот основные лидеры производства. Среднегодовое производство овощей в этих регионах в совокупности составило 280,3 тыс. тонн. Слабо развито производство овощей в Магаданской области и Чукотском АО. Рассматривая динамику производства, можно выделить фантастический рост в Приморском крае. Производство овощей выросло здесь на 70% (с 93,9 до 159,3 тыс. тонн в 2005 г.).

Рассматривая рискованность производства, которую можно охарактеризовать при помощи стандартного отклонения и коэффициента вариации, можно отметить следующее. В целом для России коэффициент вариации, рассчитанный по данным 2000—2005 гг., составил 8%.

Наибольшей изменчивостью, а следовательно, и рискованностью производства обладает Южный ФО. В этом округе, в отличие от всех других округов РФ, велико влияние природных факторов, так как осуществляется производство овощей открытого грунта. Для данного округа рассчитанный нами коэффициент вариации составляет 17%. В данном округе наибольшая колеблемость производства за анализируемые шесть лет наблюдалась в Республиках Дагестан (33%) и Ингушетия (31%). Наименьшие значения коэффициента вариации характерны для Краснодарского и Ставропольского краев (9,1 и 8,7% соответственно), где более благоприятные климатические условия.

Второе место принадлежит Уральскому ФО. Коэффициент вариации для данного округа составил 13,5%. Главным образом это связано с рискованностью производства в Тюменской (55,7%) и Челябинской (53%) областях.

Коэффициент вариации для Приволжского ФО составил 8,7%. Наибольшей колеблемостью производства обладают такие регионы, как Саратовская область (27,2%), Республика Башкортостан (23,2%), Самарская область (22,4%). Наименьшая рискованность производства наблюдается в Пензенской области (4,6%).

По нашим расчетам, коэффициент вариации для Сибирского ФО составил 7%. Лидерами по анализируемому показателю явились такие регионы, как Республика Тыва (26,6%) и Омская области (19,5%). Наименьшие значения характерны для Иркутской области (5,8%) и Республике Алтай (6,3%).

Дальневосточный ФО занимает пятое место по колеблемости производства. Для данного округа рассчитанный нами коэффициент вариации составил 5,4%. Это связано с тем, что наибольшая колеблемость производства наблюдается в Чукотском А.О. (31,6%), Амурской области (27,5%), Приморском крае (24,8%). Наименьшее значение — в Хабаровском крае — 2,2%.

Для Центрального ФО коэффициент вариации равен 3,7%. При этом наибольшие значения характерны для Ивановской (14,8%), Владимирской (14,3%), Орловской (13,7%) и Тверской (11%) областей, а наименьшие — для Московской (5,0%), Белгородской (4,7%), Ярославской (4,5%), Тульской (4,1%), Костромской (3,2%) областей.

Замыкает список Северо-Западный ФО. Коэффициент вариации для данного округа составил 2,3%. Наибольшие значения показателя характерны для Мурманской (16,7%) и Псковской (14,4%) областей. Наименьшие значения — для Новгородской (4,9%) и Ленинградской (2,6%) областей. В данном округе сосредоточено производство овощей закрытого грунта, именно этим объясняется его последнее место.

Непосредственное влияние на валовые сборы овощей оказывает урожайность. Так, в целом по России урожайность овощей составила в 2005 году 167 ц/га. При этом, за анализируемый период наблюдается ее рост. Так, в период с 2000 по 2005 гг. урожайность выросла на 12,1%. Урожайность по федеральным округам представлена на рис. 2.

Как видно на рисунке, наибольшая урожайность овощей отмечалась в Северо-Западном ФО (223 ц/га). Еще раз повторимся, что это связано с тем, что в данном округе развито овощеводство закрытого грунта. При этом наибольшая урожайность по регионам округа наблюдалась в Ленинградской области (281 ц/га), Республике Карелия (258 ц/га), Калининградской (240 ц/га) области. Рассматривая динамику, мы отмечаем рост урожайности в Калининградской (50%), Ленинградской (11,3%) областях, с одновременным снижением в Мурманской (15,3%) и Вологодской (5,8%) областях.

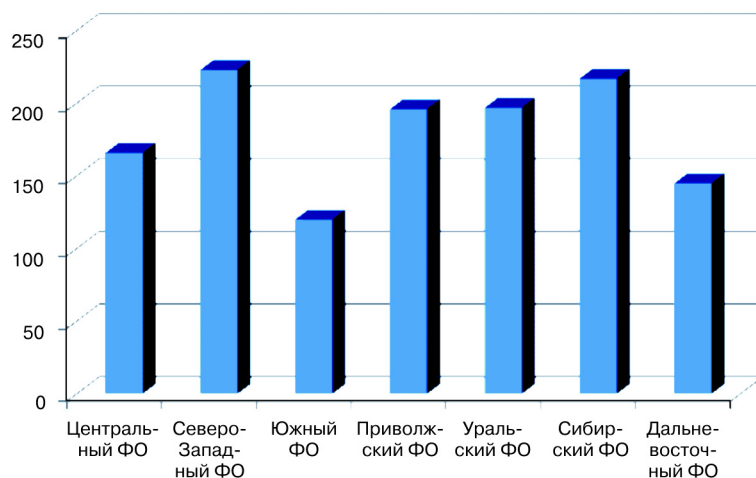


Рис. 2. Урожайность овощей по федеральным округам Российской Федерации в 2005 г. по данным [5], ц/га

Второе место по урожайности занимает Сибирский ФО (217 ц/га). На наш взгляд, это может быть объяснено высокой урожайностью овощей в Красноярском крае (242 ц/га), Омской (240 ц/га) и Томской (237 ц/га) областях. Наименьшая же урожайность отмечается в Республиках Алтай (99 ц/га) и Тыва (97 ц/га) и Читинской области (93 ц/га). Анализируя динамику урожайности, можно отметить ее увеличение в целом по округу на 27%. Это вызвано ростом урожайности в Омской области (на 97%), Республике Тыва (на 56,5%), Республике Бурятия (на 36,5%). Однако в Республике Алтай наблюдается ее снижение на 16,8%.

Урожайность в Уральском ФО, по данным 2005 года, составила 197 ц/га. Регионами-лидерами внутри округа являются: Тюменская (277 ц/га), Курганская (228 ц/га) области. В Челябинской области отмечается самая низкая урожайность овощей — 136 ц/га. При этом наибольшая положительная динамика наблюдалась в Тюменской области. В этом регионе урожайность выросла на 76%. Наименьшая — в Свердловской области, где темп прироста составил 5,7%.

196 ц/га — такова урожайность овощей в 2005 году в Приволжском ФО. Внутри этого региона лидерами по анализируемому показателю являются Оренбургская (255 ц/га) и Пермская (243 ц/га) области. Регионом-аутсайдером — Республика Мордовия (92 ц/га). Рассматривая динамику, можно отметить, что в целом по округу урожайность выросла на 5,9%. Это вызвано ростом урожайности в Оренбургской (70%), Саратовской (48%), Самарской (44%) областях. Однако положительная динамика наблюдалась не во всех регионах округа. Так, например, в Пермском крае, Республике Мордовия, Удмурдской Республике, Республике Марий Эл, Ульяновской области, Кировской области и Республике Татарстан наблюдалось снижение урожайности на 32,3 (Пермский край) — 1,8% (Республика Татарстан).

Пятое место по урожайности овощей в 2005 году занимает Центральный ФО. В этом округе анализируемый показатель составил 166 ц/га. Это вызвано

высокой урожайностью в Ярославской (300 ц/га), Костромской (250 ц/га), Московской (218 ц/га) областях и низкой — в Воронежской области (94 ц/га). При этом роста урожайности в округе за анализируемый не наблюдалось. Однако внутри округа, в таких регионах, как Орловская, Ивановская, Липецкая, Белгородская, Воронежская, Московская, Костромская, Курская, Ярославская, Тамбовская области, наблюдался рост на уровне 1—20%. Однако он был нивелирован снижением урожайности во Владимирской, Тверской, Тульской, Смоленской, Калужской, Брянской, Рязанской областях.

Урожайность в Дальневосточном ФО составила в 2005 г. 145 ц/га. Это вызвано высокой урожайностью в Сахалинской области и Хабаровском крае и низкой — в Республике Саха (Якутия) и Чукотском АО. Рассматривая динамику, мы отмечаем, что в целом по округу урожайность выросла на 25%. Это вызвано ростом урожайности в Приморском крае (практически в два раза), Сахалинской области и Еврейской автономной области и снижением в Амурской области на 24%.

Последнее место занимает Южный ФО. Урожайность в округе составила 120 ц/га. Республика Дагестан, Кабардино-Балкарская Республика, Астраханская область являются регионами-лидерами по данному показателю, а Республика Адыгея, Краснодарский и Ставропольский края — аутсайдерами. В динамике же лидируют Республика Калмыкия (78,7%), Кабардино-Балкарская Республика (69%), Республика Адыгея (59,2%). Негативная динамика отмечается в Карачаево-Черкесской Республике (–3,7%).

Также на валовые сборы овощей непосредственное влияние оказывают и посевные площади. В 2005 году под овощами в России было занято 833,7 тыс. га, или 1% всех посевных площадей. Распределение посевных площадей по федеральным округам представлено на рис. 3.

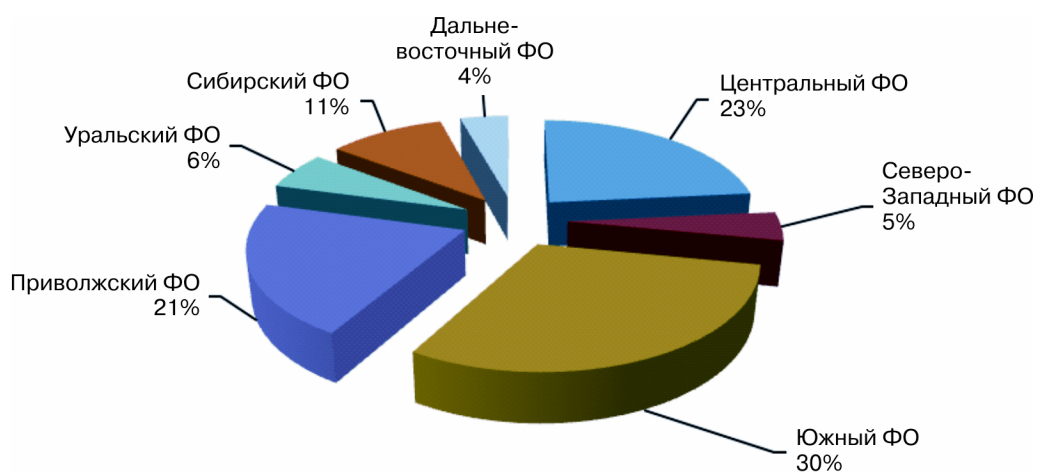


Рис. 3. Структура посевных площадей в Российской Федерации по федеральным округам в 2005 г. по данным [3; 4; 5]

Как видно по данным рисунка, основные посевные площади овощей находятся в Южном федеральном округе (30%). И даже внутри округа они распределены неравномерно. Больше всего под овощами занято в Ставропольском крае — 59 тыс. га, а меньше — в Республике Ингушетия (1,1 тыс. га). Рассматривая динамику, мы отмечаем рост посевных площадей на 5,18%. Это вызвано увеличением посевных площадей в Республике Дагестан, Волгоградской области, Кабардино-Балкарской Республике, Ростовской области и снижением в Республиках Калмыкия, Адыгея, Ставропольском, Краснодарском краях.

Около 23% посевных площадей находится в Центральном ФО. Главным образом они сосредоточены в Московской, Воронежской, Белгородской областях. На эти регионы приходится 32% всех посевных площадей. В динамике наблюдается снижение посевных площадей на 2,39%. Однако внутри округа ситуация неоднозначная. Так, в Смоленской, Орловской, Липецкой, Калужской, Ярославской, Воронежской областях наблюдается рост, а в Московской, Владимирской, Ивановской, Курской и других областях, наоборот, снижение.

Третье место по посевным площадям овощных культур в 2005 году занимает Приволжский ФО. В данном округе находится 23% всех посевных площадей. Регионами-лидерами по данному показателю являются Республика Башкортостан, Нижегородская, Саратовская области, а также Пермский край. В Кировской, Ульяновской областях, а также в Удмурдской Республике сосредоточено 25,3 тыс. га, или 14,6% посевных площадей округа. В период с 2000 по 2005 гг. количество площадей, занятых под овощами, практически не изменилось. Однако внутри региона мы видим рост посевных площадей в Республиках Башкортостан и Марий Эл, Пермском крае, Саратовской, Самарской, Нижегородской областях и снижении, прежде всего, в Кировской области и Республике Мордовия.

В Сибирском ФО сосредоточено 87,5 тыс. га, или 11% посевных площадей. Новосибирская, Омская области, а также Алтайский и Красноярский края являются явными лидерами. На их долю приходится 49,7 тыс. га, или 56,8% всех посевных площадей округа. Меньше всего под овощами занято в Томской области (3,8 тыс. тонн) и Республике Алтай (1,3 тыс. тонн). В 2000 по 2005 гг. количество посевных площадей практически не изменилось. Однако по регионам округа ситуация неоднородна. Происходит увеличение посевных площадей в Республиках Тыва, Бурятия, Омской и Томской областях и снижение в Республике Хакасия, Красноярском крае, Новосибирской и Иркутской областях.

Уральский, Северо-Западный, Дальневосточный федеральные округа могут разделить пятое место.

Так, в Уральском ФО сосредоточено 6% (50,1 тыс. га) всех посевных площадей, занятых овощами. Их распределение по регионам округа колеблется от 19 тыс. га (Челябинская область) до 8,2 тыс. га (Курганская область). В динамике посевных площадей наблюдается небольшой рост на уровне 4%, который вызван ростом посевных площадей в Челябинской и Курганской областях и снижением в Свердловской и Тюменской областях.

На долю Северо-Западного ФО приходится 5% всех посевных площадей. Главным образом они сосредоточены в Вологодской, Ленинградской, Псковской и Новгородской областях. В динамике в целом по округу наблюдается снижение

на 11,35%, вызванное сокращением посевных площадей в Республике Карелия, Ленинградской, Псковской областях. Положительной динамикой отличается Вологодская область, где количество посевных площадей, занятых овощами, увеличилось на 7,5%.

Замыкает список Дальневосточный федеральный округ. На его долю приходится 4% всех посевных площадей. Основными регионами-лидерами данного округа являются Приморский и Хабаровский края, Амурская область. Аутсайдером — Магаданская область и Чукотский А.О. В динамике по округу наблюдается устойчивое снижение, вызванное сокращением посевных площадей в Республике Саха, Амурской области, Хабаровском и Приморском краях.

В заключение оценки нами сделана попытка формирования групп регионов по темпам прироста урожайности и посевных площадей (рис. 4).

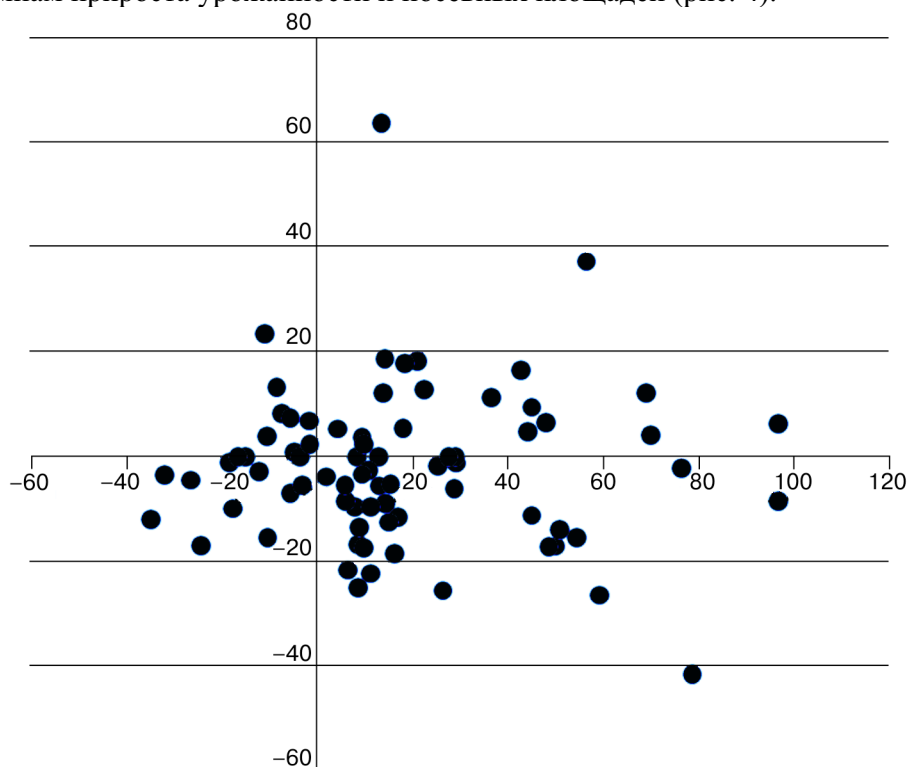


Рис. 4. Группы регионов по темпам прироста (%) урожайности (ось X) и посевных площадей (ось Y) за 2000—2005 гг.

Как видно на рис. 4, можно сформировать четыре группы регионов:

- регионы, где происходит рост как урожайности, так и посевных площадей;
- регионы, для которых характерно увеличение урожайности и сокращение посевных площадей;
- регионы с ростом посевных площадей и сокращением урожайности;
- регионы, в которых сокращаются и посевные площади, и урожайность.

Также может быть сформирована пятая группа территорий, где наблюдается снижение урожайности при неизменности посевных площадей.

Первую группу будут формировать 19 территорий. К ним относятся: Республика Дагестан, Республика Тыва, Омская область, Липецкая область, Нижегородская область, Кабардино-Балкарская Республика, Самарская область, Саратовская область, Астраханская область, Еврейский АО, Республика Бурятия, Орловская область, Республика Башкортостан, Челябинская область, Волгоградская область, Томская область, Воронежская область, Ярославская область, Воронежская область.

Вторую группу формируют: Приморский край, Республика Калмыкия, Тюменская область, Республика Адыгея, Республика Ингушетия, Калининградская область, Сахалинская область, Республика Северная Осетия-Алания, Астраханская область, Новосибирская область, Алтайский край, Ставропольский край, Республика Карелия, Ленинградская область, Псковская область, Тамбовская область, Кировская область, Московская область, Республика Саха (Якутия), Республика Хакасия, Ивановская область, Краснодарский край, Свердловская область, Оренбургская область, Курская область, Хабаровский край, Красноярский край, Чувашская Республика, Иркутская область, Архангельская область, Новгородская область, Кемеровская область, Камчатская область, Магаданская область, Белгородская область, Костромская область.

Третья группа состоит из 8 территорий: Смоленская область, Республика Марий Эл, Пермский край, Вологодская область, Калужская область, Удмуртская Республика, Республика Татарстан, Рязанская область.

В четвертую группу входят такие территории, как: Амурская область, Республика Коми, Владимирская область, Республика Мордовия, Пензенская область, Читинская область, Тульская область, Брянская область, Ульяновская область, Тверская область.

Мурманская область, Республика Алтай формируют пятую группу.

Таким образом, подводя итог проведенному анализу, можно сделать следующие выводы.

Во-первых, в сельскохозяйственном производстве Российской Федерации на овощи приходится 8% всех валовых сборов и 1% всех посевных площадей. Основными овощепроизводящими регионами являются Центральный (Московская, Тверская области), Приволжский (Пермский край, Республики Башкортостан и Татарстан) и Южный (Республика Дагестан, Ростовская область, Краснодарский край) округа. При этом производство сосредоточено в хозяйствах населения.

Во-вторых, рискованность производства может быть оценена при помощи коэффициента вариации. В целом для России значение этого показателя составляет 8%, наибольшее значение наблюдается в Южном ФО — 17%, а наименьшее — в Северо-Западном — 2,3%. Такие показатели могут быть объяснены технологией производства овощей. Так Северо-Западный федеральный округ — это округ овощей закрытого грунта, а Южный, наоборот, округ овощей открытого грунта.

В-третьих, о влиянии технологии может свидетельствовать и урожайность, которая в целом по России составила 167 ц/га. При этом максимальная урожай-

ность опять-таки наблюдается в Северо-Западном федеральном округе, а минимальная — в Южном.

В-четвертых, анализируя распределение посевных площадей между округами, отмечаем, что основные посевные площади находятся в Южном федеральном округе, а наименьшие — в Дальневосточном.

В-пятых, проводя группировку регионов по изменению урожайности и площадей, все регионы мы объединяем в 5 групп:

— регионы, в которых увеличивается отдача от единицы использования ресурса (урожайность) и увеличивается количество используемого ресурса (посевные площади);

— регионы, в которых увеличивается отдача от единицы ресурса при сокращении количества используемого ресурса;

— регионы, в которых увеличивается количество используемого ресурса при сокращении отдачи от единицы ресурса;

— регионы, в которых происходит сокращение как отдачи от единицы ресурса, так и количества используемого ресурса;

— регионы, где сокращается только отдача от единицы используемого ресурса, при неизменном количестве используемого ресурса.

Большинство территорий относится ко второй группе регионов и только две — к последней, пятой.

ЛИТЕРАТУРА

- [1] Статистика / Ред. Ф.Г. Долгушевский, Л.Г. Озеран. — М.: Мысль, 1976.
- [2] *Ниворожкина Л.И.* Теория статистики (с задачами и примерами по региональной экономике). — Ростов-на-Дону: МиниТайп, Феникс, 2005.
- [3] Регионы России. Социально-экономические показатели. 2002: Стат. сб. — М.: Госкомстат России, 2002.
- [4] Регионы России. Социально-экономические показатели. 2005: Стат. сб. — М.: Росстат, 2006.
- [5] Регионы России. Социально-экономические показатели. 2006: Стат. сб. — М.: Росстат, 2007.

MODERN CONDITION OF VEGETABLES MANUFACTURE IN THE RUSSIAN FEDERATION

A.N. Jarov¹, L.L. Jarova², V.P. Popov²

¹ Department of economic estimation and ground cadastre

² Department of genetics and plant growing
Russian People's Friendship University

8/2, Miklucho-Maklay str., Moscow, Russia, 117198

In present article the current condition of vegetable cultures manufacture in territory of the Russian Federation in 2000—2005 is considered. The analysis of total gathering, areas under crops and productivity, both in dynamics, and on regions is carried out. Attempt to estimate riskiness of vegetable cultures manufacture both on districts, and on regions in these districts becomes. Attempt to generate group of regions on rates of a gain of productivity and areas under crops becomes.